

ECOFILM^{Set}

PODLAHOVÁ VYKUROVACIA FÓLIA



FENIX



ECOFILM SET – podlahové vykurovacie fólie

ECOFILM SET	Celkový výkon	Dĺžka pásu fólie	Plošný príkon	Odpor	Celková šírka fólie	Aktívna vykurovacia šírka fólie
TYP	[W]	[m]	[W/m ²]	[Ω]	[m]	[m]
Eset 60 - 0,6x1,5m/ 50W	50	1,5	60	1058	0,6	0,55
Eset 60 - 0,6x2m / 66W	66	2	60	801,5	0,6	0,55
Eset 60 - 0,6x2,5m/ 83W	83	2,5	60	637,3	0,6	0,55
Eset 60 - 0,6x3m/ 99W	99	3	60	534,3	0,6	0,55
Eset 60 - 0,6x4m/ 132W	132	4	60	400,8	0,6	0,55
Eset 60 - 0,6x5m/ 165W	165	5	60	320,6	0,6	0,55
Eset 60 - 0,6x6m/ 198W	198	6	60	267,2	0,6	0,55
Eset 60 - 0,6x8m/ 264W	264	8	60	200,4	0,6	0,55
Eset 60 0,6x10m/330W	330	10	60	160,3	0,6	0,55
Eset 80 - 0,6x1,5m/ 66W	66	1,5	80	801,5	0,6	0,55
Eset 80 - 0,6x2m/ 88W	88	2	80	601,1	0,6	0,55
Eset 80 - 0,6x2,5m/ 110W	110	2,5	80	480,9	0,6	0,55
Eset 80 - 0,6x3m/ 132W	132	3	80	400,8	0,6	0,55
Eset 80 - 0,6x4m/ 176W	176	4	80	300,6	0,6	0,55
Eset 80 - 0,6x5m/ 220W	220	5	80	240,5	0,6	0,55
Eset 80 - 0,6x6m/ 264W	264	6	80	200,4	0,6	0,55
Eset 80 - 0,6x8m/ 352W	352	8	80	150,3	0,6	0,55
Eset 80 - 0,6x10m/ 440W	440	10	80	120,2	0,6	0,55
Eset 80 - 1,0x1,5m/ 117	117	1,5	80	452,1	1	0,97
Eset 80 - 1,0x2m/ 156W	156	2	80	339,1	1	0,97
Eset 80 - 1,0x2,5m/ 195	195	2,5	80	271,3	1	0,97
Eset 80 - 1,0x3m/ 234W	234	3	80	226,1	1	0,97
Eset 80 - 1,0x4m/ 312W	312	4	80	169,6	1	0,97
Eset 80 - 1,0x5m/ 390W	390	5	80	135,6	1	0,97
Eset 80 - 1,0x6m/ 468W	468	6	80	113	1	0,97
Eset 80 - 1,0x8m/ 624W	624	8	80	84,8	1	0,97
Eset 80 - 1,0x10m/ 780	780	10	80	67,8	1	0,97

- súčasťou fólie je 2x5 m pripojovacieho vodiča SK AV 1,5 mm².
- napájanie EcofilmSet 230 V

1. Inštalčné podmienky

Iné použitie vykurovacej fólie alebo iné uloženie vykurovacej fólie ako je uvedené v tomto návode môže byť životu a zdraviu nebezpečné alebo môže viesť k materiálnym škodám. Na takéto použitie sa záručné podmienky nevzťahujú.

- Vykurovacía fólia je určená pre pokládku suchým procesom, nelepí sa, avšak musí byť fixovaná proti posunutiu / zosunutiu za nevykurovacie okraje.
- Vykurovacía fólia nesmie byť inštalovaná na nepravidelné povrchy. Vykurovacía fólia musí byť chránená pred poškodením pri montáži (napr. Poškodenie izolácie ostrými predmetmi, chodením v nevhodnej obuvi apod.) Po vykurovacej fólii je možné chodiť, za predpokladu obuvi s mäkkou podrážkou a uložením fólie na rovnom a hladkom povrchu.
- Prevedenie inštalácie (vypínanie, regulácia) musí umožňovať elektrické odpojenie fólie vo všetkých póloch, vzdialenosť rozpojených kontaktov musí byť najmenej 3 mm. Napájacie obvody musia byť vždy vybavené prúdovým chráničom s menovitým vybavovacím prúdom ≤ 30 mA.

Vykurovacie fólie sa nesmú vrstviť, ani vzájomne prekrývať alebo dotýkať inými časťami než nevykurovacím okrajom.

Nevykurovacie okraje sa môžu prekrývať. Je potrebné vždy vykonať fixáciu proti posunutiu vykurovacej fólie

- Vykurovacie fólie nemajú určenú hornú a spodnú plochu, je ale vhodné klásť ich silnejšou časťou prípojného bodu (plastové krytky) smerom nadol.
- Pod konštrukciou podlahy musí byť vykonaná hydroizolácia, zabraňujúca prestupu spodnej vody (vlhkosti) do základnej podlahy pod vykurovaciu fóliu - odporúčame položiť v dvoch navzájom kolmých vrstvách s presahmi škár.
- Vykurovacie fólie nesmú byť inštalované pri nižšej teplote než 3°C a nesmie byť dlhodobo vystavené teplote vyššej ako 80°C . Minimálny polomer ohybu vykurovacej fólie je 35mm a musí sa zabrániť pokrčeniu.
- Nekládte vykurovaciu fóliu pod stabilne zabudované vybavenie miestnosti a predmety brániace odvodu tepla (napr. Nábytok so soklom a pod.).
- Vykurovacie fólie nesmú byť dlhodobo prekryté podlahovou krytinou alebo inými predmetmi ktorej tepelný odpor (R) je vyšší ako $0,15\text{ m}^2\text{K} / \text{W}$.
- Vykurovacía fólia Ecofilm F / C musí byť po celej ploche prekrytá PE fóliou o min. síle 0,2mm, s presahom min. 5cm. PE fólia plní funkciu druhej Elektroizolácie.
- Vykurovacie fólie sa nesmú inštalovať v blízkosti hliníkových fólií, fólií obsahujúcich kovy, na konštrukcie so zvýšenou vlhkosťou.

- Vykurovacie fólie je zakázané inštalovať v miestnostiach so zvýšenou vlhkosťou (kúpeľne, práčovne a pod.).
- Dodávateľ musí upozorniť ostatných dodávateľov, majiteľov a v prípade možnosti i užívateľov, že sa nesmú používať na ploche, kde sú inštalované vykurovacie fólie žiadnych prenikajúcich prostriedkov, ako sú napr. kince, skrutky a vrtáky.
- V rozvážači vykurovacieho systému musí byť stále uložený list s informáciami o vykurovacom systéme, ktorý musí byť pri zmene majiteľa alebo nájomcu vždy odovzdaný.
- Vykurovacie fólie sú určené pre zlepované, laminátové a drevené podlahy, ktoré sú po obvode zabezpečené lištami proti neodbornému rozobratiu krytiny.
- Vykurovacia fólia je vyrábaná podľa požiadaviek ČSN EN 60335-2-96 a musí byť inštalovaná podľa platných ČSN (pokládka vykurovacej fólie je obsiahnutá v STN 33 2000-7-753).
- Pri inštalácii musia byť dodržané požiadavky normy EN 50559. El. inštalácia musí byť vykonaná v súlade s národnými predpismi.
- Prekrytím vykurovacej fólie Ecofilm polyesterovou fóliou o hr. 0,1mm alebo polyetylénovou fóliou o hr. 0,2mm je splnená požiadavka normy EN 60335-1 pre konštrukciu triedy II, a normy EN 60335-2-96 pre inštaláciu vykurovacej jednotky v podlahe, strope.
- Používateľ musí byť poučený dodávateľom o inštalácii elektrického podlahového vykurovania. Do rozvážača musí byť vlepene štítok, súčasťou balenia, upozorňujúce na túto skutočnosť s informáciou o zákaze dierovania, zákazu zakrývanie podlahy zariadeniami predmetmi, pri ktorých nie je medzi podlahou a spodnou plochou zaistená minimálna medzera 4cm.

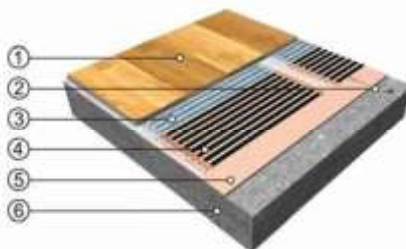


2. Rez podlahou – Priamovýhrevné vykurovanie

I. PLÁVAJÚCA PODLAHA

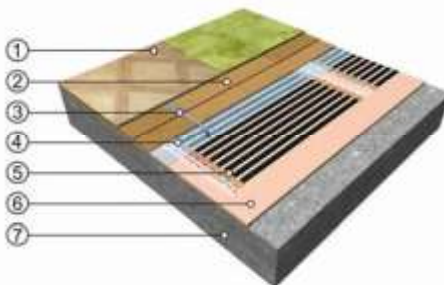
podklad betón, anhydrit, cetris apod.

- 1 - Drevená alebo laminátová plávajúca podlaha
- 2 - Podlahová (limitačná) sonda v drážke
- 3 - Krycia PE fólia hr. min. 0,2 mm
- 4 - Podlahová topná fólia ECOFILM
- 5 - Izolačná podložka z extrudovaného polystyrénu
- 6 - Podklad - betón, anhydrit, pôvodná podlaha, a pod.



II. Pod koberec alebo PVC

- 1 - Nášlapná vrstva (PVC. Koberec)
- 2 - Dvojvrstvá lepená podložka HEAT-PAK 7mm
- 3 - Podlahová (limitačná) sonda v drážke (zatmelená)
- 4 - Krycia PE fólia hr. min. 0,2 mm
- 5 - Podlahová vykurovacia fólia ECOFILM
- 6 - Izolačná podložka z extrudovaného polystyrénu
- 7 - Podklad - betón, anhydrit, pôvodná podlaha, a pod.



3. Akosť podkladovej plochy

Podkladová plocha musí byť primerane rovná bez výstupkov, hrčí alebo priehlbín. Môže byť z betónu alebo iných dostatočne únosných materiálov.

- Vlhkosť podkladu nesmie prekročiť 2% (cca 60% relatívnej vlhkosti). Ak môže do podkladovej plochy prenikať vlhkosť, je nutné vopred vykonať kvalitnú izoláciu proti vlhkosti.

4. Príprava vykurovacej fólie

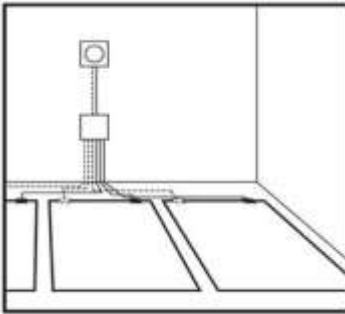
Vykurovaciu fóliu v prípade potreby odstrihnite nožnicami na požadovanú dĺžku v označenom strižnom mieste - dbajte aby bol rez vedený stredom strižného pruhu !!

- Po odstrihnutí vykurovacej fólie je nutné izolovať hrany obnažených medených pásov pomocou izolačných samolepiek, ktoré sú súčasťou balenia (v prípade straty vhodnou izolačnou páskou).
- Celistvosť vykurovacej fólie nesmie byť žiadnym spôsobom narušená (otvor apod.)
- Klince, spony a iné fixačné prvky môžu prechádzať fóliou len na pozdĺžnych stranách minimálne 11 mm vzdialených od živých častí fólie (medené zbernice), pokiaľ je nutné tieto pozdĺžne strany odstrihnúť, je potreba taktiež dodržať vzdialenosť min. 11 mm.

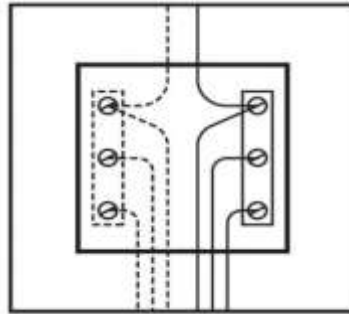
5. Pokládka a pripojenie vykurovacej fólie

Pred položením vyložte podlahovú plochu tlmiacou vrstvou (STARLON).

- Tlmiaciu vrstvu, STARLON, mechanicky zbytočne nezaťažujte. Po polohe je povolený len nevyhnutne nutný pohyb pre potrebu inštalácie fólií, plávajúce podlahy. Pre inštaláciu vykurovacej fólie a plávajúce podlahy je odporúčané použitie roznášacích podložiek pod kolená, chodidlá.
- V miestach polozenia pripojných bodov (plastových krytiiek) a v miestach vedenia vodičov smerom ku krabici je
- nutné vopred vykonať drážku pre ich zapustenie do podkladu alebo tlmiacu vrstvy (pripojné miesta - krytky smerujú širšou časťou smerom dole).
- Pásky vykurovacej fólie sa nesmú vzájomne prekladať vykurovacími časťami plôch. Je vhodné vykonať fixáciu proti posunutiu - napr. Lepiacou páskou. Zásadne neklásť vykurovaciu fóliu cez dilatačné škáry a pod stabilne zabudované vybavenie. Je zakázané stúpať na fólie bez vhodného podkladu a v nevhodnej obuvi.
- Vodiče sa pripoja do el. krabice (viď. obrázok 1 a 2) alebo priamo do termostatu (v prípade inštalácie jedného pruhu fólie).
- Po položení pásov zmerajte ohmmetrom (pred pokládkou podlahovej krytiny) jednotlivé pásky a skontrolujte hodnoty odporu podľa tabuľky na úvodnej strane - odchýlka musí byť v tolerancii + 5% až -10% (v prípade skracovania fólie je nutné hodnoty prepočítať). Namerané údaje zapíšte do záručného listu. Do záručného listu rovnako zakreslite situovanie pásov a vodičov, vrátane miesta pripojenia.
- Položte PE fólie hrúbky najmenej 0,2 mm s presahmi min. 5 cm. Presahy vyvedené zvislo po obvode sa spoja s PE fóliou spodnej izolácie, preložia a uložia do roviny podlahy.



obr. 1



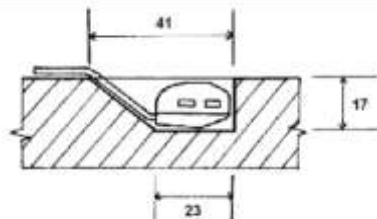
obr. 2

5.1 Propojenie fólie v podlahe

Na spájanie viacerých kusov fóliu Ecofilm sa môže použiť 5vodičové svorky WAGO. Jedna svorka je schopná spojiť štyri vykurovacie fólie jedným pólom. K spojeniu 4 ks fólií potrebujete 2 svorky. V prípade použitia viacerých spojok, prepájajte spojky sériovo, prúd prechádzajúci spojkou nesmie prekročiť 20A. Spojky sa ukladajú do vopred pripravených drážok pod podlahovú krytinu, mimo vykurovacej fólie.

Počty spojok na sady:

- 2 spojky - 2 až 4 sady
- 4 spojky - 5 až 7 sád
- 6 spojok - 8 až 10 sád
- 8 spojok - 11 až 13 sád



Postup montáže:

1. Položte vykurovacie fólie a pripojovacie vodiče natiahnete k miestu pripojenia.
2. Vysekejte v podlahe drážku podľa obrázku.
3. Odizolujte napájacie vodiče v dĺžke 9-10 mm.



4. Vyklopte oranžovú páčku, zasuňte vodiče do otvoru a páčku opäť zaklopte.



5. Spojku uložte do drážky vid' obrázok v bode 2

6. Položenie finálnej podlahovej krytiny

- Pokladá sa se v súlade s technickými podmienkami a návodom výrobcu.

7. Záverečné meranie

- Urobte opäť meranie odporu ohmmetrom + meranie unikajúceho prúdu a zapíšte do záručného listu. Vyplnený záručný list i tento návod musí byť odovzdaný majiteľovi (užívateľovi) !!

8. Nábehová prevádzka podlahy

Kúrenie ECOFILM môže byť spustené bez nábehovej prevádzky v prípade, že nie je inštalované na betón alebo podobný stavebný materiál.

- Po inštalácii na betón dodržujte nasledujúci nábeh a na podlahovom snímači nastavte uvedenú teplotu:

DEŇ	Nastavenia
1.	15 °C
2.	18 °C
3.–5.	20 °C
6.–8.	25 °C

- Po tomto nábehu vykurovania vypnite a po vychladnutí zapnite do bežného režimu.

9. Regulácia

Na reguláciu miestností vykurovaných fóliami Ecofilm je nutné použiť termostaty s podlahovou sondou, ktorá sa inštaluje do vykurovacej časti podlahy (min 30cm).

- Podlahovú sondu termostatu kladieme čo najbližšie k povrchu podlahy, avšak pri pokládke pod laminátovú podlahu je to tesne pod vykurovaciu fóliu do vyhĺbenej drážky.
- Polomer ohybu inštalačnej rúrky medzi stenou a podlahou musí byť vykonaný tak, aby bolo možné sondu v prípade potreby vymeniť! Odporúčany minimálny polomer ohybu 6cm.
- Termostat musí byť nastavený v režime: Priestor + limit teploty podlahy alebo Podlaha. Maximálne dovolené nastavenie teploty podlahy je 27 ° C.

10. Príklady vhodných materiálov a podláh

Príklady vhodných materiálov a podláh:

- Plávajúce podlahy ALLOC – Havel – Podlahové centrum, <http://www.havelpc.cz/>
- MAGNUM – www.magnumparket.cz
- Laminátové podlahy fy Egger – <http://www.egger.com/>, <http://www.step-style.cz/>
- Drevené podlahy JUNCKERS – HEMAX Trading s.r.o., <http://www.junckers.cz/>
- Drevené a laminátové podlahy – ABH design, <http://www.abhdesign.cz/>
- Drevené a laminátové podlahy – AB Parket STUDIO, <http://www.abparket.cz/>
- Drevené a laminátové podlahy – APIA s.r.o., <http://www.parkety.com/>
- Veľkoobchod s podlahovinami, montážna firma – fa TOOM, <http://www.toom.cz/>
- Mirel – www.mirel.cz

11. Záruka, reklamácia

Dodávateľ vykurovacej fólie ECOFILM poskytuje záruku na jej funkčnosť po dobu 10 rokov podľa podmienok v reklamačnom poriadku. Dĺžka záručnej lehoty sa počíta odo dňa inštalácie, najpozdšie však 6 mesiacov od dátumu predaja.

1. Inštalácia a spôsob užívania musí byť v súlade s návodom.
2. Musí byť predložený vyplnený a potvrdený záručný list so všetkými požadovanými údajmi.
3. Je predložený dodací list alebo faktúra vystavená pri kúpe výrobku.
4. Výrobok nebol poškodený užívateľom alebo tretou osobou.

Úplné znenie reklamačného poriadku je k dispozícii na www.fenixgroup.cz

Myslite i na životné prostredie!
Papierové obaly výrobku prosím vyhadzujte do triedeného odpadu.



Tento návod je určený pre dodávateľa, majiteľa a užívateľa vykurovej fólie a pri zmene majiteľa, užívateľa musí byť predaný nástupcovi spolu s riadne vyplneným záručným listom.



Fenix s.r.o.

Jaroslava Ježka 1338/18a, 790 01 Jeseník
tel.: +420 584 495 442, fax: +420 584 495 431
e-mail: fenix@fenixgroup.cz,
<http://www.fenixgroup.eu>

Fenix Trading s.r.o.

Slezská 2, 790 01 Jeseník tel.: +420
584 495 304, fax: +420 584 495 303 e-mail:
fenix@fenixgroup.cz,
<http://www.fenixgroup.eu>